



Funded by the
European Union



Reporting
Diversity
Network 2.0

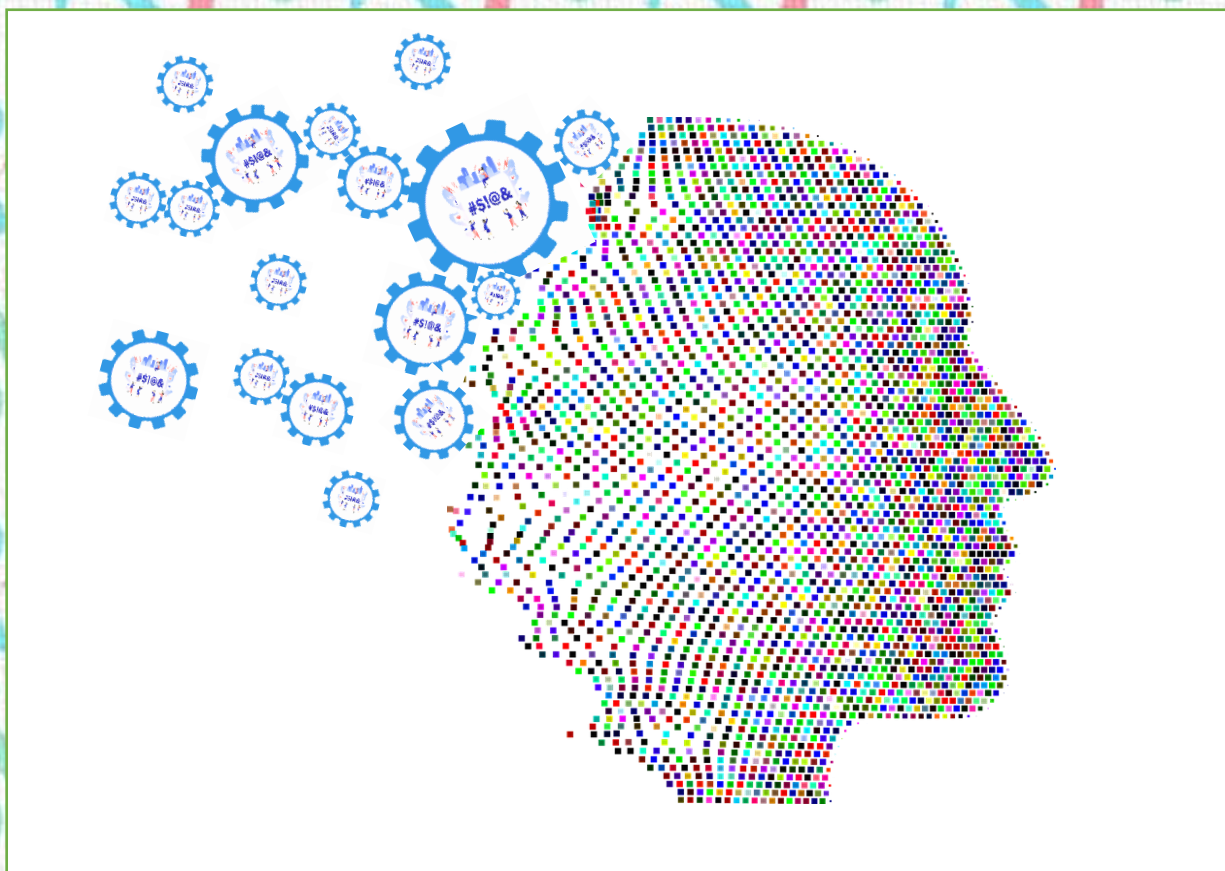


RAPORT

2022

PËRMIRËSIMI I SHËNDETIT MENDOR TË ADOLESHENTËVE NË SHQIPËRI

Përjetimet dhe reagimet ndaj gjuhës së urrejtjes





Raporti “Përmirësimi i shëndetit mendor të adoleshentëve në Shqipëri: përjetimet dhe reagimet ndaj gjuhës së urrejtjes” është zhvilluar nga qendra AMAD, në kuadër të projektit “Reacting on hate speech, improving mental health”. Ky raport është realizuar me mbështetjen financiare të Bashkimit Europian, në kuadër të projektit “Reporting Diversity Network 2.0”, nën skemën e mbështetjes së granteve të vogla.

Qëllimi i këtij raporti është të ofrojë të dhëna dhe rekomandime të përditësuara për të përmirësuar qasjen e institucioneve publike dhe shoqërisë civile për aktivitetet e shëndetit mendor të të rinjve në Shqipëri.

Përmbajtja e tij është përgjegjësi e vetme e qendrës AMAD dhe si e tillë nuk pasqyron domosdoshmërisht pikëpamjet e Bashkimit Europian apo të Rrjetit të Raportimit të Diversitetit 2.0.

Autor: © AMAD

Rr. “Katër dëshmorët”, nd. 62, Tiranë, Shqipëri

Email: info.amad.center@gmail.com

Web: www.amad-center.org

PËRMBAJTJA

PËRKUFIZIME	6
HYRJE	11
I. ANALIZA E SITUATËS	13
II. METODOLOGJIA	13
i. Qëllimi dhe objektivat e raportit.....	13
iii. Fazat studimit dhe raportit.....	14
iii. Kampionimi dhe instrumentet.....	14
III. ANALIZA E GJETJEVE	16
1. Rezultatet e përgjithshme	16
1.1 Biodata personave të përfshirë në studim	16
<i>1.1.1 Gjinia</i>	16
<i>1.1.2 Grup-mosha</i>	17
<i>1.1.3 Shpërndarja gjeografike</i>	18
1.2 Treguesit e përgjithshëm mbi gjuhën e urrejtjes	18
<i>1.2.1 Ndeshja me termin “gjuhë urrejtjeje”</i>	19
<i>1.2.2 Perceptimi mbi përdorimin e gjuhës së urrejtjes në Shqipëri</i>	20
<i>1.2.3 Mikromjedisi ku përdoret më së shumti gjuha e urrejtjes</i>	21
<i>1.2.4 Viktima të gjuhës së urrejtjes</i>	22
<i>1.2.5 Mjedisi i përjetimit të gjuhës së urrejtjes</i>	22
<i>1.2.6 Shkaku i diskriminimit dhe pësimit të gjuhës së urrejtjes</i>	23
<i>1.2.7 Përjetimi dhe reagimi kur mbi vetë individin përdoret gjuhë urrejtjeje</i>	24
<i>1.2.8 Reagimi kur diskriminohet një i afërm</i>	25
<i>1.2.9 Njohja e legjislacionin mbi gjuhën e urrejtjes</i>	25
2. Rezultate specifike cilësore	27
2.1 Informacioni mbi nocionin e gjuhës së urrejtjes te adoleshentët	27
2.2 Analiza e përjetimit të gjuhës së urrejtjes te adoleshentët	28
<i>2.2.1 Faktori gjinor</i>	28
<i>2.2.2 Faktorit i mikromjedisit</i>	28
<i>2.2.3 Faktori gjeografik dhe demografik</i>	29
<i>2.2.4 Faktori socio-ekonomik</i>	29
2.3 Njohja e legjislacionit dhe mekanizmit nga adoleshentët 14-18 vjeç	30

2.4	Shkolla, mësuesit dhe marrëdhënia me psikologun dhe/ose punonjës social	30
2.5	Qasja me familjarët dhe rrethin e ngushtë	31
IV.	KONKLUSIONE DHE REKOMANDIME	32

Lista e grafikëve dhe tabelave

Tabela 1. Fazat e ndjekura në realizimin e raportit	14
Tabela 2. Kampionimi	14
Grafiku 1. Gjinia e personave të përfshirë me përgjigje në studim	17
Grafiku 2. Grup-mosha e personave të përfshirë në studim	17
Grafiku 3. Kanali i komunikimit ku është dëgjuar/lexuar termi “gjuhë urrejtjeje”	19
Grafiku 4. Perceptimi mbi praninë e gjuhës së urrejtjes në Shqipëri	20
Grafiku 5. Mikromjediset e takimit të gjuhës së urrejtjes	21
Grafiku 6. A keni qenë viktimë direkte ose/dhe indirekte të gjuhës së urrejtjes?	22
Grafiku 7. Ku është përballur drejtpërdrejtë me gjuhën e urrejtjes.....	23
Grafiku 8. Shkaku i diskriminimit	24
Grafiku 9. Reagimi i përjetimit personal	24
Grafiku 10. Reagimi kur viktimë e gjuhës së urrejtjes është person i afërm	25
Grafiku 11. Informacioni mbi legjislacionin	26
Grafiku 12. Informacioni mbi funksionet e KMD-së	26

PËRKUFIZIME

Gjuhë urrejtjeje – çdo formë e shprehjes në publik, me çdo mjet, e promovimit, nxitjes së denigrimit, urrejtjes ose shpifjes, çdo shqetësim, fyerje, stereotip negativ, stigmatizim ose kërcënim ndaj një personi ose grupi personash, si dhe çdo justifikim i të gjitha formave të shprehjes.¹

Shëndet mendor – gjendje e mirëqenies mendore që u mundëson njerëzve të përballen me streset e jetës, të realizojnë aftësitë e tyre, të mësojnë mirë dhe të punojnë mirë dhe të kontribuojnë në komunitetin e tyre. Është një komponent integral i shëndetit dhe mirëqenies që mbështet aftësitë tona individuale dhe kolektive për të marrë vendime, për të ndërtuar marrëdhënie dhe për të formësuar botën ku jetojmë. Shëndeti mendor është një e drejtë themelore e njeriut dhe është thelbësore për zhvillimin personal, komunitar dhe socio-ekonomik.²

Paragjykim – 1) Mendim i gabuar dhe i pambështetur, i ngulitur nga njohja jo e plotë e dukurive të botës dhe e shkaqeve të tyre, nga i cili niset dikush në gjykimet e në veprimet e tij në kundërshtim me dijen e arsytën; pikëpamje a qëndrim, që formohet si shprehje në ndikimin e shoqërisë e të mjedisit dhe jo nga njohja e përvoja e jetës; 2) Mendim i padrejtë, që është formuar që më parë për dikë a për diçka pa e njohur mirë dhe që pengon për ta vlerësuar atë me paanësi.³

Krime të urrejtjes – vepra penale të kryera nga jo toleranca ndaj një individi apo grupeve të caktuara në shoqëri me motivin e paragjykitimit për shkak të gjinisë, racës, besimit fetar, ngjyrës së lëkurës, gjuhës, kombësisë, etnisë, orientimit seksual etj.

Diskriminim – çdo dallim, përjashtim, kufizim ose preferencë, bazuar në cilindo shkak të përmendur në nenin 1 të këtij ligji, që ka si qëllim ose pasojë pengesën ose bërjen të pamundur të ushtrimit në të njëjtën mënyrë me të tjerët të të drejtave e lirive themelore të njohura nga Kushtetuta e Republikës së Shqipërisë, aktet ndërkombëtare të ratifikuara nga Republika e Shqipërisë, si dhe nga ligjet në fuqi.⁴

- a. *Diskriminim i drejtpërdrejtë* – formë diskriminimi që ndodh kur një person ose grup personash trajtohen në mënyrë më pak të favorshme sesa një person tjetër, ose një grup tjetër personash në një situatë të njëjtë a të ngjashme.
- b. *Diskriminim ndërsektorial* – formë diskriminimi në të cilën disa shkaqe veprojnë dhe bashkëveprojnë me njëra-tjetrën në të njëjtën kohë, në mënyrë të tillë që ato të jenë të pandashme dhe të prodhojnë forma të veçanta të diskriminimit.

¹ Ligji 10221, datë 04.02.2010 “Për mbrojtjen nga diskriminimi”, ndryshuar me ligjin 124/2020 (i përditësuar) <https://www.kmd.al/legjislacioni-shqiptar/>

² OBSH <https://www.who.int/news-room/fact-sheets/detail/mental-health-strengthening-our-response>

³ Fjalori i gjuhës shqipe

⁴ Ligji “Për mbrojtjen nga diskriminimi”

- c. *Diskriminim për shkak të shoqërimit* – formë diskriminimi që ndodh kur ka një dallim, kufizim ose preferencë për arsye të shoqërimit me persona që u përkasin grupeve të përmendura në nenin 1 të këtij ligji, si dhe për shkak të supozimit për një shoqërim të tillë.
- d. *Diskriminim i shumëfishtë* – formë diskriminimi që ndodh kur një person ose grup personash trajtohen në mënyrë më pak të favorshme sesa një person tjetër ose një grup tjetër personash në një situatë të njëjtë a të ngjashme, bazuar në dy ose më shumë shkaqe që veprojnë veçmas.
- e. *Diskriminim strukturor* – formë diskriminimi që u referohet rregullave, normave, praktikave, modeleve të qëndrimeve dhe sjelljeve në institucione dhe në struktura të tjera shoqërore, që në mënyrë të vetëdijshme ose të pavetëdijshme paraqesin pengesa për grupet ose individët për të pasur të njëjta të drejta dhe mundësi si të tjerët dhe që kontribuojnë në rezultate më pak të favorshme për ta në raport me të tjerët.
- f. *Diskriminim i tërthortë* – formë diskriminimi që ndodh kur një dispozitë, kriter ose praktikë, e paanshme në dukje, do ta vinte një person ose grup personash në kushte më pak të favorshme në raport me një tjetër person ose grup personash, kur ajo dispozitë, kriter a praktikë nuk justifikohet objektivist nga një synim i ligjshëm, ose kur mjetet e arritjes së këtij synimi ose nuk janë të përshtatshme, ose nuk janë të domosdoshme dhe në përpjesëtim të drejtë me gjendjen që e ka shkaktuar atë.
- g. *Nxitja ose ndihma për diskriminim* – formë diskriminimi që ndodh kur një ose më shumë persona nxisin ose ndihmojnë një ose më shumë persona të tjerë, duke përfshirë edhe financimin e tyre, me qëllim për të diskriminuar.
- h. *Shqetësim* – formë diskriminimi që ndodh në rastin e një sjelljeje të padëshiruar, që ka për qëllim ose efekt cenimin e dinjitetit të personit dhe krijimin e një mjedisi frikësues, armiqësor, përçmues, poshtëruës a ofendues për atë person, si dhe trajtimi më pak i favorshëm, i kryer si rezultat i kundërshtimit ose i mosnënshtrimit nga ana e personit të cenuar ndaj një sjelljeje të tillë.
- i. *Veçimi* – formë diskriminimi, e cila ndodh në rastet kur një person ose grup personash ndahen nga të tjerët pa një justifikim objektiv dhe të arsyeshëm.

Bullizëm – dukuri ku një/disa individë përdorin lëndimin si mënyrë për të dëmtuar vetëvlerësimin e viktimës.⁵ Pra, një sjellje agresive e përsëritur ku një person (ose grup njerëzish) në një pozicion pushteti frikëson, abuzon ose detyron qëllimisht një individ me synimin për ta lënduar atë person fizikisht ose emocionalisht. Aktet e ngacmimit mund të jenë fizike ose verbale. Shumë të rinj mund të tregohen të pahijshëm me njëri-tjetrin gjatë adoleshencës, pasi përmirësojnë aftësitë sociale dhe rriten.⁶

⁵ Instituti i Shëndetit Publik, [Bullizmi.pdf \(ishp.gov.al\)](#)

⁶ [What is bullying? | preventingbullying.promoteprevent.org](#) cituar nga TFL në raportin “Të drejtat e shëndetit seksual dhe riprodhues të adoleshentëve në Shqipëri”, maj 2022.

Bullizmi kibernetik – një “veprim i përsëritur, i qëllimshëm që lëndon dikë fizikisht, psikologjikisht ose emocionalisht dhe që ndodh virtualisht nëpërmjet pajisjeve celulare si telefonat dhe tabletët dhe/ose ndodh përmes rrjeteve sociale në internet dhe në faqet e lojërave”.⁷ Pra, bullizmi kibernetik është sjellje përmes hapësirës së komunikimit digjital, që synon të frikësojë, zemërojë ose turpërojë ata që janë në shënjestër mund të zhvillohet në mediat sociale, platformat e mesazheve, platformat e lojërave dhe telefonat celularë.

Përndjekja kibernetike – sjellje ngacmuese duke përdorur një ose më shumë platforma në mjedisin online. Mund të përfshijë kërcënime të shpeshta dhe ndërhyrëse, mesazhe të fshehta dhe nënkuptime seksuale. Qëllimi i tij i zakonshëm është të krijojë një ndjenjë frike tek marrësi, bazuar në kontrollin dhe frikësimin. Disa të rritur shtiren, duke krijuar profile false me mosha dhe identitete të rreme sikur janë të rinj për t'u miqësuar dhe për të fituar besimin e të rinjve në internet.⁸

Mashtrimi kibernetik – ndodh kur dikush (shpesh një i rritur) miqësohet me një fëmijë në internet dhe ndërton një lidhje emocionale me qëllimet e ardhshme të abuzimit seksual, shfrytëzimit seksual ose trafikimit. Qëllimet kryesore të mashtrimit kibernetik janë: fitimi i besimit nga fëmija, marrja e të dhënave intime dhe personale nga fëmija (shpesh me natyrë seksuale, si: bisedat seksuale, fotografitë ose videot) në mënyrë që të kërcënohet dhe shantazhohet për materiale të mëtejshme të papërshtatshme.⁹

Stigmë – dukuri sociale që përcakton një sjellje bazuar nga një seri konotacionesh negative dhe reagimesh emocionale të pafavorshme, duke cenuar integritetin dhe reputacionin, të cilat janë të lidhura në mënyrë arbitrare me një individ, grup apo aktivitet. Pra, stigma është qëndrimi negativ ose diskriminim ndaj dikujt bazuar në një karakteristikë dalluese si një sëmundje mendore, gjendje shëndetësore ose paaftësi. Stigmat sociale gjithashtu mund të lidhen me karakteristika të tjera duke përfshirë gjininë, seksualitetin, racën, fenë dhe kulturën.

Adoleshenca: Organizata Botërore e Shëndetësisë përkufizon si adoleshentë popullatën mes moshës 10-19 vjeç. Adoleshenca është një fazë kyçe e jetës që ndikon në shëndetin dhe mundësitë për zhvillim për pjesën tjetër të jetës. Kjo periudhë përmbledh një sërë ndryshimesh fizike, mendore, sociale dhe emocionale që përcaktojnë identitetin seksual dhe statusin social të individit. Menaxhimi sa më i mirë dhe me shumë kujdes i këtyre ndryshimeve për të arritur mirëqenie dhe zhvillim personal optimal, është një nga sfidat më të mëdha dhe ndikohet thellësisht nga përvojat sociale.¹⁰

Gjinia i referohet karakteristikave të grave, burrave, vajzave dhe djemve të ndërtuara nga shoqëria. Këtu përfshihen normat, sjelljet dhe rolet që lidhen me të qenët grua, burrë, vajzë apo djalë, si dhe marrëdhëniet me njëri-tjetrin. Si një konstrukt social, gjinia ndryshon nga shoqëria në shoqëri dhe mund të ndryshojë me kalimin e kohës.

⁷ <https://www.coe.int/en/web/children/-/council-of-europe-webinar-when-cyber-bullying-becomes-a-crime-against-our-children-council-of-europe-webinar-when-cyber-bullying-becomes-a-crime-against>

⁸ TFL, “Të drejtat e shëndetit seksual dhe riprodhues të adoleshentëve në Shqipëri”, maj 2022.

⁹ www.childsafenet.org

¹⁰ TFL

Identitet gjinor – koncepti më i brendshëm i dikujt për veten si mashkull, femër, një përzierje e të dyjave ose asnjërës, pra se si individët e perceptojnë veten dhe si e quajnë veten. Identiteti gjinor i dikujt mund të jetë i njëjtë ose i ndryshëm nga seksi i caktuar në lindje.¹¹

Orientim seksual – një tërheqje e natyrshme ose e pandryshueshme e qëndrueshme emocionale, romantike ose seksuale ndaj njerëzve të tjerë.¹² Orientimi seksual mund të jetë: asezual, bisezual, demisezual, heterosezual, homosezual, pansezual, polisezual dhe skoliosezual.¹³

Dhuna me bazë gjinore i referohet akteve të dëmshme të drejtuara ndaj një individi për shkak të gjinisë. Ajo i ka rrënjët në pabarazinë gjinore, abuzimin me pushtetin dhe normat e dëmshme. Dhuna me bazë gjinore (DhBGj) është një shkelje serioze e të drejtave të njeriut dhe përbën një çështje kërcënuese për jetën, shëndetin dhe mbrojtjen.¹⁴

Dhunë në familje – çdo veprim apo mosveprim, i drejtuar ndaj një pjesëtari të familjes apo në lidhje intime ose kujdestarie, që cenon integritetin fizik, psiko-social dhe ekonomik të tij.¹⁵ Pra, çdo akt i dhunës fizike, seksuale, psikologjike ose ekonomike që ndodh brenda familjes ose njësisë shtëpiake ose midis bashkëshortëve ose partnerëve ose midis ish-bashkëshortëve ose ish-partnerëve, pavarësisht nga fakti nëse dhunuesi ndan ose ka ndarë të njëjtën banesë me viktimën.

Dhuna fizike – përdorimi i forcës fizike kundër dikujt në një mënyrë që lëndon, dëmton ose e rrezikon atë person. Dhuna fizike përfshin por nuk kufizohet me sjellje si: gërvishtjet, shtyrjet, hedhjet, kapjet me forcë, kafshimet, vënien e duarve në fyt, pickimet, shpimet, shkuljet e flokëve, përdredhjet e krahut, shuplakat, shtrëngimin me forcë, goditjet, rrahjet, goditjet me shkelma, djegiet, goditjet me thikë, shtrëngimi i fytyrës/mbytyrjet. Dhuna fizike mund të përfshijë edhe përdorimin e madhësisë trupore dhe të forcës, mjeteve të kufizimit të lirisë dhe/ose armëve nga ana e një personi (p.sh., armë zjarri, thikë apo ndonjë objekt tjetër) për të fituar dhe mbajtur kontrollin mbi një person tjetër”. Dhuna fizike shpesh shkakton disa forma dëmtimi ose lëndimi dhe mund të shkaktojë edhe vdekje.¹⁶

Dhuna psikologjike – sjellje që kanë për qëllim të abuzojnë psikologjikisht dhe emocionalisht një individ apo grup individësh. a) *Abuzimi emocional* – shkatërrimi i ndjenjës së vetëvlerësimit dhe/ose të vetëbesimit të një individi Kjo mund të përfshijë kritikën e vazhdueshme, poshtërimin, përçmimin e aftësive të një personi, sharjet, degradimin dhe dëmtimin e marrëdhënieve të dikujt me fëmijët e tij ose të saj. b) *Abuzimi psikologjik* – përfshin shkaktimin e frikës nëpërmjet trembjes; kërcënimin për dëmtim fizik të vetes, partnerit, fëmijëve ose të familjes së partnerit apo të miqve; kërcënimin për braktisje; vrasjen e kafshëve shtëpiake dhe shkatërrimin e pronës; kërcënimet për marrjen e kujdestarisë së fëmijëve; izolimin e dhunshëm nga familja, miqtë, shkolla dhe/ose puna dhe mohimin e mundësisë për para ose mbështetje ekonomike.¹⁷

¹¹ www.hrc.org/resources/sexual-orientation-and-gender-identity-terminology-and-definitions

¹² Ibid.

¹³ <https://tabu.al/terminologjia-seksuale-ge-te-gjithe-duhet-te-dijne/>

¹⁴ [UNHCR - Gender-based Violence](http://www.unhcr.org/refworld/docid/5d4d4d4d.html)

¹⁵ <https://mb.gov.al/en/dhuna-ne-familje/>

¹⁶ Ibid.

¹⁷ Ibid. in

Dhuna ekonomike – përfshin vënien në varësi ekonomike, moslejimi i punësimit, kontrolli i vazhdueshëm dhe imtësishëm i shpenzimeve, mosdhënia e mjeteve monetare etj., ndaj një personi në marrëdhënie familjare.¹⁸ Pra, kjo formë dhune përkufizohet si mbajtja nën kontroll e parave nga një individ, pavarësisht nëse janë të fituara apo jo prej tij, kërcënimi konstant për ndërprerjen e burimeve ekonomike etj.

Person me aftësi të kufizuar (PAK) – individ që ka dëmtime afatgjata fizike, mendore, intelektuale ose ndijore, dëmtime të cilat, në bashkëveprim me pengesat e ndryshme, përfshirë ato mjedisore dhe të qëndrimit, mund të pengojnë pjesëmarrjen e plotë dhe efikase të këtyre personave në shoqëri, në kushte të barabarta me të tjerët.¹⁹ Në kuptimin më të thjeshtë të fjalës, “aftësi e kufizuar” do të thotë ajo çfarë një person nuk mund ta bëjë lehtë, pa ndonjë ndihmë apo përkrahje të veçantë, përderisa të tjerët atë do të mund ta bënin pa ndonjë vështirësi të madhe.²⁰

¹⁸ Ibid.

¹⁹ Ligji 93/2014 “Për përfshirjen dhe aksesueshmërinë e personave me aftësi të kufizuara”

²⁰ <http://handi-kos.org/terminologjia-e-drejte-per-personat-me-aftesi-te-kufizuara/>

HYRJE

Të reagosh mbi gjuhën e urrejtjes në Shqipëri dhe të ngresh zërin për të rritur ndërgjegjësimin për shëndetin mendor duket se janë ende qasje ku nevojitet më shumë angazhim, sensibilizim dhe advokim. Megjithatë, nuk mund të ketë shëndet fizik të mirë nëse nuk tregohet po aq kujdes dhe vëmendje për shëndetin mendor. Treguesit paraqesin problematikën fillestare mbi informacionin bazë të munguar në shoqëri për sa i përket vetëdijesimit mbi shëndetin mendor dhe të kuptuarit drejtë. Kështu për shembull, një ndër burimet e stigmës në shoqërinë shqiptare për sa i përket shëndetit mendor është edhe mosdallimi midis trajtimit psikologjik dhe atij psikiatrik.

Gjuha e urrejtjes dhe diskriminimi bien ndesh me trajtimin e së drejtës, dinjitetit njerëzor, bashkëjetesën dhe mirëkuptimin të parashikuar edhe në kornizën ligjore në fuqi, duke nisur nga Kushtetuta e deri tek aktet e tjera ligjore dhe nënligjore, sipas hierarkisë së akteve normative në Republikën e Shqipërisë. Referuar publikimeve dhe nismave të bërë publike gjatë viteve të fundit duket se përqendrimi i tyre (artikuj, raporte etj.) ka qenë më së shumti i përqendruar në përdorimin e gjuhës së urrejtjes në media, identitetit gjinor (veçanërisht komuniteti LGBT+) si edhe bullizmit, por duken mungesorë raporte më të zgjeruara që japin një panoramë më të gjerë për sa i përket gjuhës së urrejtjes në mikromjedise të ndryshme si edhe llojeve të ndryshme si shfaqet ajo. Ndër të tjera paraqet interes korrelacioni që ka përjetimi i gjuhës së urrejtjes dhe ndikimi që ka ajo tek shëndeti mendor i individëve në përgjithësi dhe veçanërisht në grup-moshën e adoleshentëve. Pavarësisht mikromjediseve ku shfaqet gjuha e urrejtjes, duket se nga pikëpamja institucionale dhe trajtimit të çështjes i mbetet më së shumti oficerit të sigurisë – futur vitet e fundit si strukturë në gjimnaze – si edhe komisariateve të Policisë së Shtetit, të cilët janë të pranishëm në marrjen e sinjalizimit kur situata/rasti raportohet si dhunë apo krim. Sërish edhe këtu ka vend për përmirësim, veçanërisht në orientimin, raportimin dhe trajtimin e krimeve të urrejtjes. Megjithatë, këto nuk janë strukturat e vetme institucionale, të cilat përpos edhe organizatave të shoqërisë civile, të jenë përgjegjëse për trajtimin e gjithë problematikave që kanë të bëjnë me gjuhën e urrejtjes.

Raporti “Përmirësimi i shëndetit mendor të adoleshentëve në Shqipëri: Përjetimet dhe reagimet ndaj gjuhës së urrejtjes” mëton të sjellë gjetje sasiore dhe cilësore, bazuar në analizën e situatës dhe vjeljes e gjetjeve përmes instrumenteve interaktivë dhe në komunikim të drejtpërdrejtë me target-grupin objekt të këtij studimi. Në kryerjen e analizës u përdor një metodologji specifike

duke ndërthurur përdorimin e disa instrumenteve për marrjen e kampionimit dhe grumbullimin e gjetjeve, të tilla si:

- a) shkrime të shkurtra/ ese për përjetimin e gjuhës së urrejtjes;
- b) pyetësor me pyetje të mbyllura, të hapura dhe të përziera mbi gjuhën e urrejtjes;
- c) takime dhe bisedime me fokus-grup
- d) për ta përmbyllur me tryezën e rumbullakët ndërinstucionale me përfaqësues të instancave qeveritare që prekin direkt objekt i këtij studimi, organizata të shoqërisë civile, media dhe ekspertë të fushës.

Analiza e këtij raporti sjell projeksionin e gjetjeve në rrafsh mikromjedisesh dhe përcaktim determinantësh si faktorë thelbësorë në përdorimin e gjuhës së urrejtjes, të lidhura këto me analizën psiko-sociale të përjetimeve dhe reagimeve psiko-emocionale të individëve, si një qasje për përmirësimin e shëndetit mendor. Një determinant shumë ndikues është edhe periudha kohore kur u krye ky studim, për arsye se zhvillimet sociale, faktorët demografikë dhe socio-ekonomikë pësojnë ndryshime nën ndikimin e ngjarjeve apo lëvizjeve të ndryshme. Kështu, studimi i shtri në një periudhë kohore për rreth 1 muaj (nga 2 maji 2022 deri më 04 qershori 2022), i ndarë në dy faza. Konkretisht:

- faza I, 02-20 maj 2022, u krye grumbullimi i shkrimeve të shkurtra/eseve dhe takimet me fokus-grupe
- faza II, 30 maj – 04 qershor 2022, shpërndarja dhe grumbullimi i përgjigjeve përmes pyetësorit të strukturuar.

Ky studim shënon veç një hap zanafillës për ta parë gjuhën e urrejtjes dhe shëndetin mendor jo vetëm si dy anë të së njëjtës medalje, por edhe duke sjellë një analizë me elementë mikro dhe makro për ta parë panoramën e kësaj problematike edhe më gjerë. Prandaj, qasja e kësaj analize dhe këtij raporti nuk synon të jetës shterues apo gjithëpërfshirëse, por sigurisht që sjell një analizë me tregues që synojnë të zgjojnë aktivizimin në përfshirje si edhe sjelljen e rekomandimeve në shërbim të frenimit të gjuhës së urrejtjes dhe përmirësimit të shëndetit mendor të adoleshentëve në Shqipëri.

I. ANALIZA E SITUATËS

Bazuar në të dhënat e publikuara (artikuj, raporte, studime etj.) të dhënat për gjuhën e urrejtjes në Shqipëri rezultojnë të pjesshme dhe në disa raste edhe të munguara. Sipas vëzhgimit dhe analizës së situatës nga AMAD rezulton se këto publikime paraqesin gjetje të cilat kanë në fokus më së shumti gjuhën e urrejtjes në mikromjedisin mediatik si mediani në aktiv në përcjelljen e mesazheve të ndryshme dhe ndikimit tek një masë e gjerë e popullatës. Gjithashtu, mund të thuhet se përpos gjuhës së urrejtjes në media, publikimet e deritanishme kanë marrë në trajtim më së shumti praninë e gjuhës së urrejtjes dhe krimeve të urrejtjes ndaj një target-grupi të caktuar, të tilla si në bazë të identitetit gjinor, përkatësisë fetare apo edhe etnike. Megjithatë, nuk u gjet ndonjë analizë apo studim i mirëfilltë mbi përjetimin e gjuhës së urrejtjes te adoleshentët e grup-moshës 14-18 vjeç dhe impakti që ajo ka në shëndetin mendor të tyre. Në këtë situatë statistikash dhe analizash të pamjaftueshme dhe deri të munguara, AMAD sjell një analizë sasimore dhe cilësore ku ndërthuren projeksionet në bazë determinantësh dhe treguesish faktorialë.

II. METODOLOGJIA

Metodologjia e këtij raporti vjen në shërbim të vjeljes më të mirë për kohën e dhënë duke ndërthurur instrumentet dhe metodat studimore, duke i shërbyer qëllimit dhe objektivave përkatëse.

i. Qëllimi dhe objektivat e raportit

Qëllimi i këtij studimi është paraqitja e një analize të dhënash sasimore dhe cilësore mbi përjetimin e gjuhës së urrejtjes dhe impaktin që ajo ka në shëndetin mendor në Shqipëri, konkretisht në target-grupin e adoleshentëve.

Objektivat:

- a) Vjelja e opinionit publik mbi përdorimin e gjuhës së urrejtjes
- b) Pasqyrimi i një analize sipas determinantëve
- c) Evidentimi i impaktit që ka gjuha e urrejtjes te shëndeti mendor, veçanërisht te adoleshentët shqiptarë

iii. Fazat studimit dhe raportit

Për kryerjen e një analizë të përshtatshme u përcaktua një metodologji bazuar në ndërthurje instrumentesh dhe me procese të përcaktuara sipas fazave përkatëse.

Në lidhje me kohështrirjen e zhvillimit të këtij materiali analitik, u ndoqën fazat si më poshtë.

Tabela 1. Fazat e ndjekura në realizimin e raportit



iii. Kampionimi dhe instrumentet

Faza e parë e përcaktimit të kampionimit ka të bëjë me zgjedhjen e njësive primare të kampionimit **PSU** – *Primary Sampling Units*. Për kryerjen e këtij studimi, u përcaktua si njësi primare kampionimi adoleshent në moshën 14-18 vjeç, në një shkollë publike në Shqipëri.

Si instrument vjeljeje përgjigje u përdorën:

- thirrja e hapur për ese/shkrime të shkurtra mbi përjetimet e tyre të gjuhës së urrejtjes;
- takime me fokus-grup në mjediset e shkollave;
- pyetësori i strukturuar (me pyetje të mbyllura, të hapura dhe të përziera), i shpërndarë përmes mesazhit në email dhe whatsapp.

I. Për instrumentin e parë, **esetë/shkrimet e shkurtra**, metoda e përzgjedhur për kampionimin u caktua sipas llojit të kampionimit të shtresëzuar **SS (Stratified Sampling)**, me një përzgjedhje të thjeshtë në mënyrë rastësore, **SRS (Simple Random Sampling)**, kampionim me përzgjedhje të thjeshtë rastësore.

Tabela 2. Kampionimi

Popullata	Banorë në Shqipëri
Grupi (strata)	Nxënës në Shqipëri
Përzgjedhje të thjeshtë në mënyrë rastësore - SRS	Nxënës i grup-moshës 14-18 vjeç në shkollë publike të Shqipërisë
Kampionimi	Së paku 50 ese në total

Thirrja e hapur u publikua në profilet e organizatës AMAD në rrjetet sociale, pra në Facebook dhe Instagram. Esetë/ shkrimet e shkurtra u dorëzuan nga nxënësit dhe u mblodhën nga AMAD gjatë një periudhe 18-ditore, nga data 02 – 20 maj 2022. Esetja u mblodh përmes formatit Google Forms. Esetë e dorëzuara patën shtrirje në rrafsh

kombëtar (Tirana, Shkodra, Lezha, Kukësi, Puka, Laçi, Shijaku, Lushnja, Fieri). Në total u mbledhën 83 ese, prej të cilave të vlefshme ishin **62 ese**. 21 përgjigje të dërguara nuk plotësonin kriterin pasi:

- 6 përgjigje të dërguara mbanin vetëm titullin ose ishin bosh
- 15 ishin marrë plotësisht apo pjesërisht nga artikuj të gatshëm të publikuar në rrjet.

II. Takime me fokus-grupe të nxënësve

Takimet u kryen me miratimin e mësuesit kujdestar dhe/apo drejtuesit të shkollës. Realizimi i bisedës së lirë mbi përjetimet personale të gjuhës së urrejtjes u bë i mundur në 3 shkolla:

- Gjimnazi “Kajo Karafili”, Maminas, Shijak;
- Gjimnazi “Partizani”, Tiranë;
- Shkolla “Misto Mame”, Tiranë.²¹

Këto takime me fokus-grupe u kryen gjatë periudhës së grumbullimit të të dhënave, pra 02 maj – 04 qershor 2022. Në këto **3 fokus-grupe** u përfshinë **41 nxënës** të grup-moshës 14 deri në 18-vjeçare.

III. Mbledhja e të dhënave përmes instrumentit të **pyetësorit**

Instrumenti i pyetësorit u përdor si një mjet përforcues në studim për të gjeneruar më tepër të dhëna sasiore e cilësore. Strukturimi i pyetjeve dhe orientimi te fokusi i studimit ndihmoi për të pasuruar më tej analizën e këtij raporti të bazuar në gjetjet e studimit të kryer. Metoda e ndjekur për shpërndarjes së pyetësorit ishte ndryshe nga ajo e dy instrumenteve të tjera të sipërcituara. Për realizimin e vjeljes së përgjigjeve përmes instrumentit të pyetësorit u ndoq gjurma e vendosur nga kontaktet e dy instrumenteve të tjera (eseve dhe fokus-grupeve). Çka do të thotë se pyetësi u shpërnda elektronikisht përmes postës elektronike (emailit) dhe whatsapp me metodën e ortekut/topit të dëborës. Pra, ia përcjell pyetësin për plotësim kontakteve bazë që u përfshinë gjatë fazave të para (eseve dhe fokus-grupeve) dhe këta të fundit ia shpërndajnë kontakteve në rrjetin e tyre të njohjeve.

Koha e mbledhjes së të dhënave përmes pyetësorit u la e shkurtër. Kjo për shkak se ky ishte një instrument plotësues në studim, pra jo kryesor, si edhe ishim të kufizuar prej kohështrirjes së projektit. Nën këto kushte u mbledhën **në total 682 pyetësorë** në rrafsh kombëtar (Tirana, Shkodra, Lezha, Kukësi, Puka, Laçi, Shijaku, Lushnja, Fieri), **ku 310** prej tyre ishin përgjigje nga **nxënës të grup-moshës 14-18 vjeç**.

²¹ Prej takimit në këto shkolla, mundëm të kryenim foto vetëm në gjimnazin e Maminasit, pasi në dy shkollat e Tiranës, nuk u bë e mundur të siguronim lejen zyrtare nga Drejtoria Rajonale Arsimore për zhvillimin e këtij aktiviteti.

III. ANALIZA E GJETJEVE

Nëpërmjet grafikëve²², ky raport pasqyron rezultatet kryesore në total të studimit, ku secili zë i grafikëve të mëposhtëm shënon të dhënat e analizuara përmes përgjigjeve të grumbulluara nga instrumenti i pyetësorit. Ndërkohë, gjetjet cilësore pasqyrojnë rezultatet nga projeksioni i analizës së të dhënave nga të trija instrumentet së bashku (ese, fokus-grup, pyetje të hapura dhe mikse në pyetësor).

Në këtë studim, sipas qëllimit dhe objektivave të tij, u evidentuan çështjet e mëposhtme në rezultatet të përgjithshme dhe ato specifike.

1. Rezultatet e përgjithshme

Projeksioni i gjetjeve vjen së pari bazuar në analizën e treguesve sasiorë dhe cilësore vjen në këtë pjesë të raportit përmes rezultateve të përgjithshme.

Rezultatet e përgjithshme na ndihmojnë të kuptojmë nëse përjetimi i gjuhës së urrejtjes është i pranishëm në një kategori të caktuar apo prek në masë më të gjerë shoqërinë tonë. Për këtë arsye në studim sjellim gjetje domethënëse që evidentojnë problematikën e fenomenit të gjuhës së urrejtjes në shoqërinë shqiptare, si edhe përjetimet në dëmtimin e shëndetit mendor të kujtdo individi, pa e fokusuar në 1 target-grup specifik (gjinie, moshe, mikromjedisi, forme, lloji etj.).

1.1 Biodata personave të përfshirë në studim

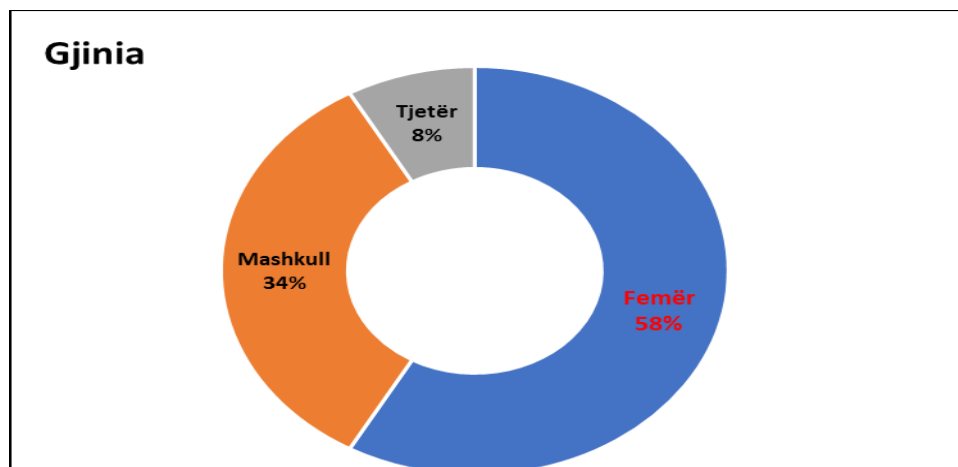
Ky sesion përmban të dhëna demografike të studimit, të tilla si treguesit biodata e personave të përfshirë me përgjigjet e tyre në studim, përmes një prej tri instrumenteve të përdorura për grumbullimin e gjetjeve.

1.1.1 Gjinia

Personat e përfshirë (682 në total), sipas vetë deklaratimit të tyre, kanë rezultuar të jenë 58% femra, 34% meshkuj. Një tregues interesant është 8% janë përgjigjur “tjetër”, të cilët nuk kanë dashur ta përcaktojnë identitetin e tyre gjinor në asnjërin nga dy gjinitë (shih grafikun 1).

²² Në disa grafikë vizualisht shuma totale mund të mos jetë e barabartë me 100% për shkak të mundësisë së zgjedhjes më shumë se një alternativë, si edhe në ndonjë rast për shkak të rrumbullakosjes së shifrave të veçuara.

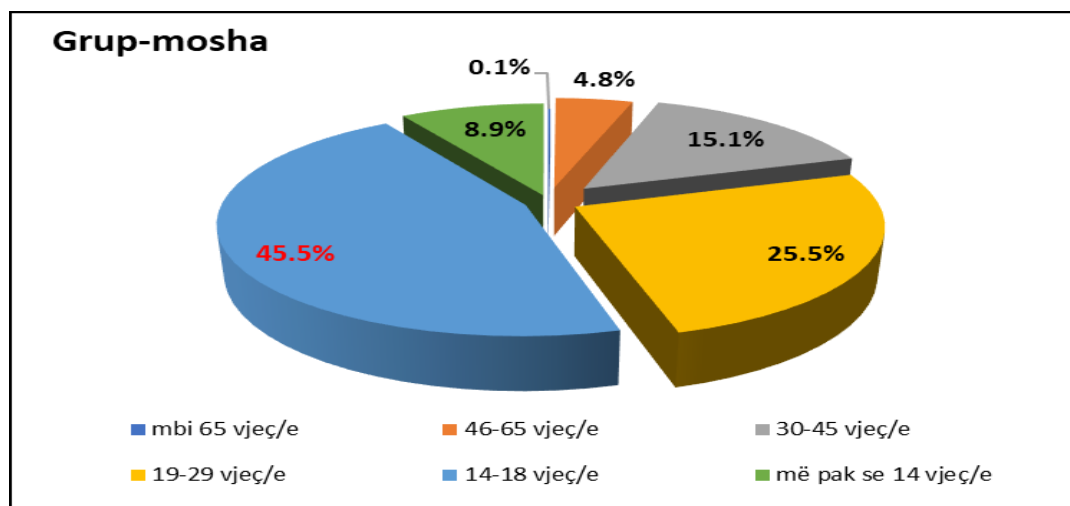
Grafiku 1. Gjinia e personave të përfshirë me përgjigje në studim



1.1.2 Grup-mosha

Duke qenë se studimi u shtri edhe në grup-mosha të tjera (vetëm në rastin e instrumentit të pyetësorit), me qëllim për të evidentuar praninë e gjuhës së urrejtjes dhe ndikimin te shëndeti mendor sipas faktorit moshë²³, nga përgjigjet e grumbulluara rezultoi se 45.5% e tyre ishin target-grupi 14-18 vjeç, 25.5% 19-29 vjeç, 15.1% 30-45 vjeç, 8.9% më pak se 14 vjeç (të cilët rezultojnë të jenë individë në fazën e parë të adoleshencës, pra 10-13 vjeç), 4.8% 46-65 vjeç dhe vetëm 0.1% mbi 65 vjeç (shih grafikun 2).

Grafiku 2. Grup-mosha e personave të përfshirë në studim



²³ Vlen të theksohet se personat jashtë kategorisë moshore 14-18 vjeç kanë qenë familjarë dhe staf pedagogjik, të cilët janë vetëpërfshirë në studim në mënyrë vullnetare, si efekt ky i metodës së ortekut në shpërndarjen e instrumentit, si edhe për shkak të interesit dhe dëshirës individuale për të shprehur përjetimet e tyre, edhe pse nuk ishin objekt direkt i këtij studimi.

1.1.3 Shpërndarja gjeografike

Zonimi, apo shpërndarja gjeografike që arriti ky studim përmes tre instrumenteve të përdorura (eseja, fokus-grupet, pyetësi) si edhe tri metodave të ndryshme (thirrja e hapur, takimet drejtpërdrejtë, qarkullimi i “ortekut/topit të dëborës”. Nga analiza e të dhënave rezultoi se personat e përfshirë në studim janë banorë të zonave të ndryshme në territorin e Republikës së Shqipërisë. Konkretisht:

- Tirana
- Maminas, Shijak
- Rubik, Mirditë
- Rrëshen, Mirditë
- Lezhë
- Fushë-Kuqe, Lezhë
- Shëngjin, Lezhë
- Kukës
- Bardhoc, Kukës
- Laç
- Has
- Kamëz
- Elbasan
- Vorë
- Durrës
- Manzë, Durrës
- Fier
- Lushnjë
- Vlorë
- Pukë
- Berat
- Shkodër
- Bajzë, Shkodër

Kjo shpërndarje gjeografike tregon një përfshirje në rrafsh kombëtar të personave që me vullnet të lirë u bënë pjesë e studimit, si një nevojë e tyre për të treguar përjetimet personale dhe për t'i dhënë zë reagimit ndaj problemit të gjuhës së urrejtjes dhe përmirësimit të shëndetit mendor.

1.2 Treguesit e përgjithshëm mbi gjuhën e urrejtjes

Ky syth në raport paraqet gjetjet e studimit sipas objektivave dhe qëllimit të tij, duke evidentuar informacionin e përgjithshëm mbi gjuhën e urrejtjes, mjediset ku ndeshet, kanalet e komunikimit nga përcillet, format që paraqitet, si edhe reagimet individuale psiko-emocionale që nxit gjuha e urrejtjes tek individët e përfshirë në këtë studim.

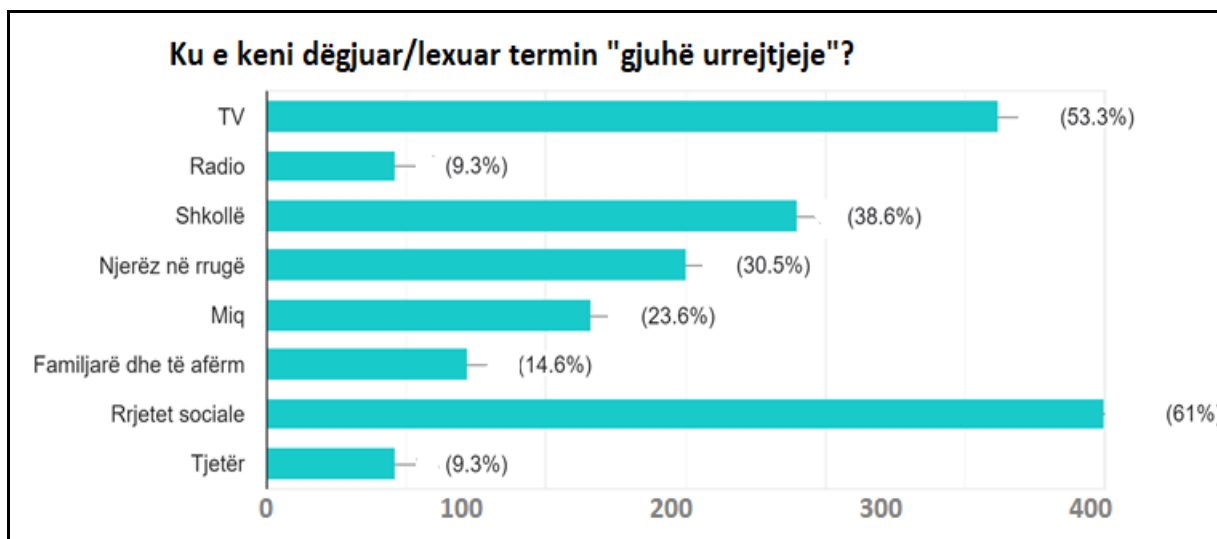
Një element i rëndësishëm në studim është edhe periudha kohore, apo “momentumi” që mund të marrë fenomeni nën ndikimin e një ngjarjeje të caktuar. Bullizmi, gjuha e urrejtjes dhe shëndeti mendor mori zë falë edhe medias përmes programeve, të cilat siç evidentoi studimi përpos antivlerave sociale²⁴, arritën të përcillnin edhe jehonë në audiencë lidhur me këto çështje. Kështu për shembull, reagimet ndaj personazheve në “Big Brother Vip Albania” dhe përmasat e shikueshmërisë, ndërveprimit, reagimeve në rrjete sociale, si edhe tema e parë e diskutimit në kafe etj. bënë që të “shpërthenin” fjalët mbështetëse për personazhin e preferuar dhe më së shumti të sulmonin me fjalë, që kategorizohen si gjuhë urrejtjeje, personazhet rivale e të preferuar-it/-ës së tyre. Mbi të gjitha sulmet verbale shkuan në kërcënime si ndaj personazheve publikë ashtu edhe ndaj ndjekësve të tyre. Çka bëri që të nxiste reagimet e personave publik të ekranit dhe jo vetëm mbi frenimin e gjuhës së urrejtjes, por edhe në prekjen e temës së shëndetit mendor.

1.2.1 Ndashja me termin “gjuhë urrejtjeje”

Për arsyet e sipërpërmendura si edhe për shkak të faktorit të renditjes së kanalit të komunikimit më të përdorur për marrjen dhe përhapjen e informacionit gjatë viteve të fundit, projekcioni i analizës së gjetjeve pasqyroi se termin “gjuhë urrejtjeje” (bullizëm, diskriminim, përjashtim etj.) personat e përfshirë në studim e kanë ndeshur më së shumti në rrjetet sociale (60% e tyre), TV (53.3% e tyre), si edhe shkollë (38.6% e tyre). Siç edhe pasqyrohet nga analiza e të dhënave të grumbulluara, më pak është radioja, konsideruar si kanal komunikimi më tepër si hapësirë muzikore dhe jo fortë trajtimi i temave sociale. Gjithashtu, edhe familja (çka tregon nevojën për rritjen e rolit informues dhe edukues të familjes).

Grafiku 3. Kanali i komunikimit ku është dëgjuar/lexuar termi “gjuhë urrejtjeje”

²⁴ Konsiderim i tillë nga audiencia



1.2.2 Perceptimi mbi përdorimin e gjuhës së urrejtjes në Shqipëri

Sipas perceptimit të përgjithshëm, nga totali i përgjigjeve të mbledhura për realizimin e këtij studimi, rezultoi se 92% mendojnë se gjuha e urrejtjes është e përdorshme në vendin tonë dhe vetëm 2% e tyre mendojnë se në Shqipëri nuk përdoret gjuhë urrejtjeje (shih grafikun 4). Çka tregon se sa realisht individët janë të vetëdijshëm dhe të preکشëm nga ky fenomen.

Grafiku 4. Perceptimi mbi praninë e gjuhës së urrejtjes në Shqipëri



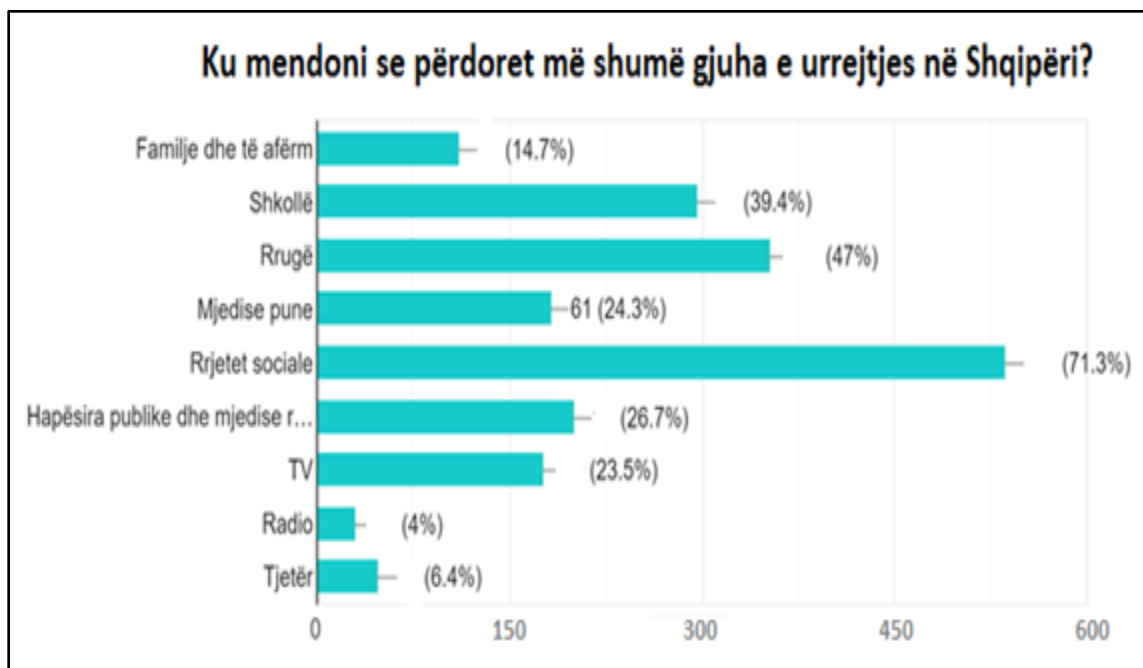
1.2.3 Mikromjedisi ku përdoret më së shumti gjuha e urrejtjes

Mikromjedisi përcakton një hapësirë ku zhvillohet një veprimtari specifike për një kohë të caktuar në veprimtarinë ditore të një individi, apo grup individësh.

Sipas kategorizimeve të mikromjediseve, analiza e të dhënave nga përgjigjet e grumbulluara pasqyron se rrjetet sociale dhe realiteti virtual shihet si hapësira ku përdoret më së shumti gjuha e urrejtjes (71.3%). Ky tregues i lartë vjen si ndikim i elementit të teknologjisë dhe komunikimit digjital, i cili veçanërisht gjatë dhe pas pandemisë ka marr një zhvillim në veprimtarinë njerëzore. Ashtu siç e trajton edhe OBSH-ja në artikullin e publikuar më 1 dhjetor 2021, një ndër pasojat e drejtpërdrejta në shoqërinë globale është kriza e komunikimit si pasojë e përdorimit të rrjeteve/medias/platformave sociale.²⁵ OBSH-ja thekson se shpërthimi i pandemisë COVID-19 ka treguar rritje të qasjes së marrjes së informacionit dhe komunikimit në rrjetet sociale dhe internet, veçanërisht nga të rinjtë. Të njëjtat mjete gjithashtu mundësojnë dhe përforcojnë infodeminë (dizinformimin, keqinformimin dhe mosinformimin), që vazhdon të minojë reagimin global dhe rrezikon masat për të kontrolluar pandeminë.

Me 47% renditet rruga, si mjedisi ku ndeshet gjuha e urrejtjes, fyerjet, ngacmimi, përbuzja, shikimet përçmuese (pasi siç evidentohet edhe nga përgjigjet e përfutuara gjuha e urrejtjes mund të jetë verbale ose jo verbale). Prania e gjuhës së urrejtjes në këtë mikromjedis evidentohet më së shumti nga gjinia femërore, me një prevalencë prej 12% nga gjinia mashkullore.

Grafiku 5. Mikromjediset e takimit të gjuhës së urrejtjes



²⁵ <https://www.who.int/news-room/feature-stories/detail/social-media-covid-19-a-global-study-of-digital-crisis-interaction-among-gen-z-and-millennials>

1.2.4 Viktima të gjuhës së urrejtjes

Të biesh në kontakt me gjuhën e urrejtjes dhe herë duke u bërë pre e krimeve të urrejtjes, mund të paraqitet në dy qasje bazë:

- Përjetimi mbi veten i gjuhës së urrejtjes;
- Asistimi/ të qenit i pranishëm në një situatë (komunikimi i ballë për ballë ose/dhe online) kur viktimë e drejtpërdrejtë është dikush tjetër.

Studimi tregoi se 71.3% e personave të përfshirë pohojnë se kanë pësuar mbi veten e tyre gjuhën e urrejtjes ose/dhe kanë qenë të pranishëm kur ndaj dikujt tjetër është përdorur gjuhë urrejtjeje.

Grafiku 6. A keni qenë viktima direkte ose/dhe indirekte të gjuhës së urrejtjes?



1.2.5 Mjedisi i përjetimit të gjuhës së urrejtjes

Analiza e gjetjeve pasqyroi se personat e përfshirë në studime kanë pohuar në 41.6% të tyre se e kanë ndeshur gjuhën e urrejtjes mbi veten e tyre në rrjetet sociale, 36.8% në rrugë, 36% në shkollë, 22.8% në mjedise pune (evidentuar më së shumti nga grup-mosha mbi 16 vjeç), 16% në hapësira publike, 11.6% TV etj.

Është me rëndësi të theksohet, edhe pse në shifra jo kryesuese në grafikun e mëposhtëm, por 8.4% e përgjigjeve të grumbulluara kanë veçuar familjen dhe të afërmit si përdorues të gjuhës së

urrejtjes ndaj tyre, shpesh me fyerje, zhvlerësim, denigrim, demoralizim etj. Duke paraqitur problemin qysh në qelizën bazë të funksionimit të një shoqërie të shëndoshë: Familje.

Ndërkohë, tek alternativa e hapur “Tjetër”, një ndër mjediset e kontaktit direkt me gjuhën e urrejtjes është veçuar transporti publik. Gjithashtu, është paraqitur ndër të tjera si mjedise ku individët ndjejnë ushtrimin ndaj tyre të gjuhës së urrejtjes është kontaktet ballë për ballë me zyrtarët në qeveri, politikëbërësit dhe përfaqësuesit e tyre në Kuvendin e Shqipërisë, si edhe salla e Parlamentit si një ndër vendet ku në sytë e qytetarit ushtrohet gjuhë urrejtjeje, me etiketime si malok etj.

Grafiku 7. Ku është përballur drejtpërdrejtë me gjuhën e urrejtjes

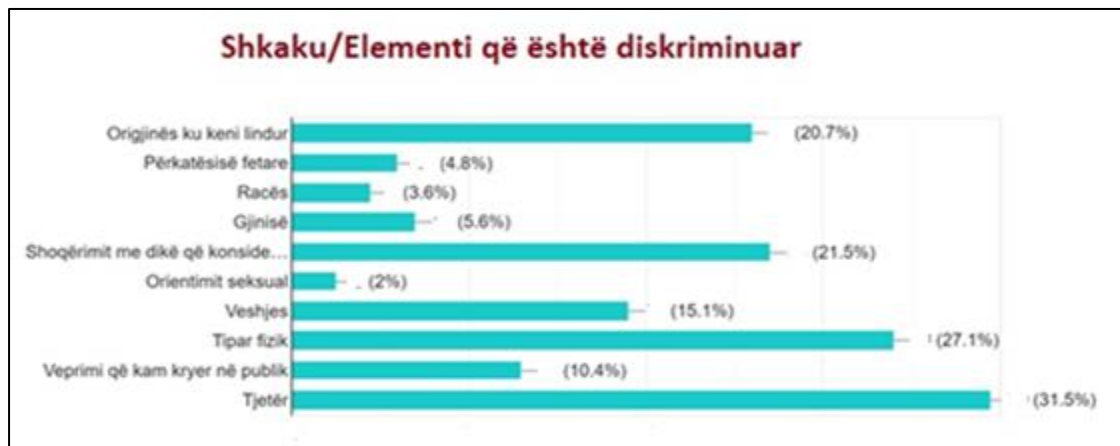


1.2.6 Shkaku i diskriminimit dhe pësimit të gjuhës së urrejtjes

Duke qenë se ky zë në pyetësor kufizonte në tre alternativa përgjigjet, personat e përfshirë kanë zgjedhur alternativën “Tjetër”, duke paraqitur më shumë se 3 shkaqe, për të cilat janë bërë viktima të diskriminimit dhe përjetimit të gjuhës së urrejtjes. Gjithashtu, alternativa të tjera paraqiten duke sugjeruar arsye/shkaqe në nuk lidhen aspak me personin, të tilla si mosaderimi / mos anëtarësimi në një parti të caktuar politike, jetesa në konvikt, etnia etj.

27.1% e personave të përfshirë në studim kanë përcaktuar si shkak tiparin fizik (format trupore, pesha etj.). 21.5% për shkak të shoqërimit me një person, i cili është viktimë e diskriminimit dhe gjuhës së urrejtjes për një tipar fizik, demografik ose socio-ekonomik. 20.7% paraqitet diskriminimi krahor dhe origjina e vendit të lindjes. 15.1% veshja etj. (shih grafikun 8).

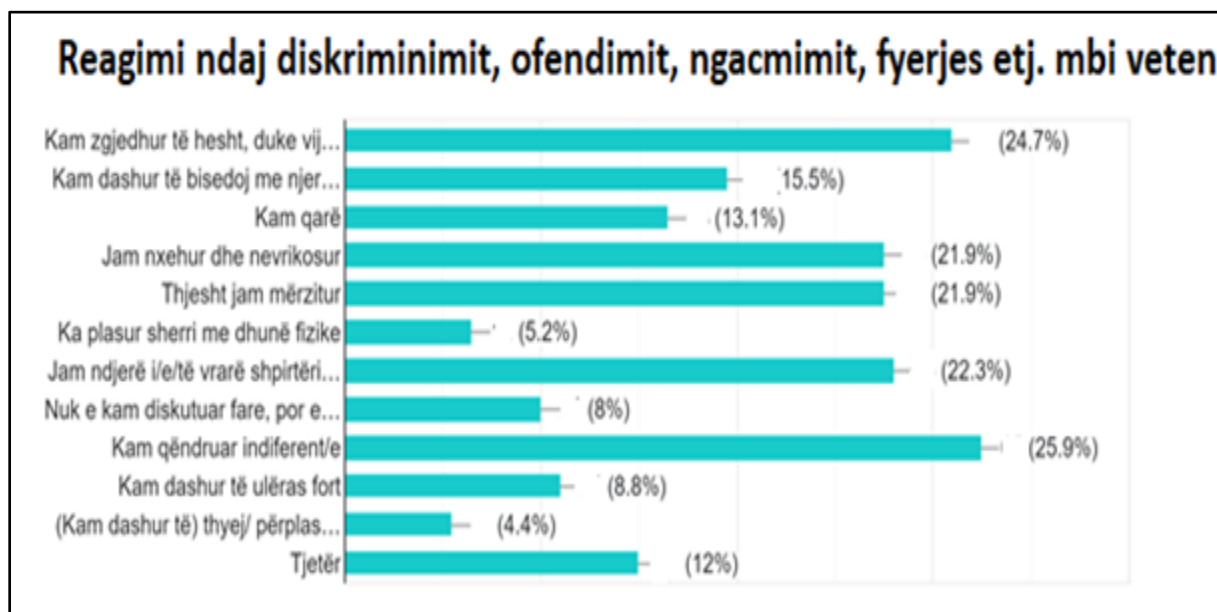
Grafiku 8. Shkaku i diskriminimit



1.2.7 Përjetimi dhe reagimi kur mbi vetë individin përdoret gjuhë urrejtjeje

Projeksioni i analizës së të dhënave tregon se reagimi i individit përballë gjuhës së urrejtjes është qëndrimi pasiv, i heshtur, duke mbytur përbrenda vetes dëshirën dhe forcën për të reaguar. Alternativat më të përzgjedhura në përgjigjet e grumbulluara janë: kam qëndruar indiferent ndaj fjalëve dhe gjuhës së urrejtjes të ushtruar ndaj meje; kam zgjedhur të hesht duke vijuar të qëndroj në atë mjedis; nuk e kam diskutuar fare, por e kam përjetuar dhe jam ende i/e turbulluar etj. Reagime të tjera veçohen dëshira për të ulëritur, por kjo është ndrydhur përbrenda, si edhe në disa raste pohohet se gjuha e urrejtjes ka sjellë dhunë fizike përpos asaj psikologjike, duke çuar në raportim konflikti dhe në krime të urrejtjes etj.

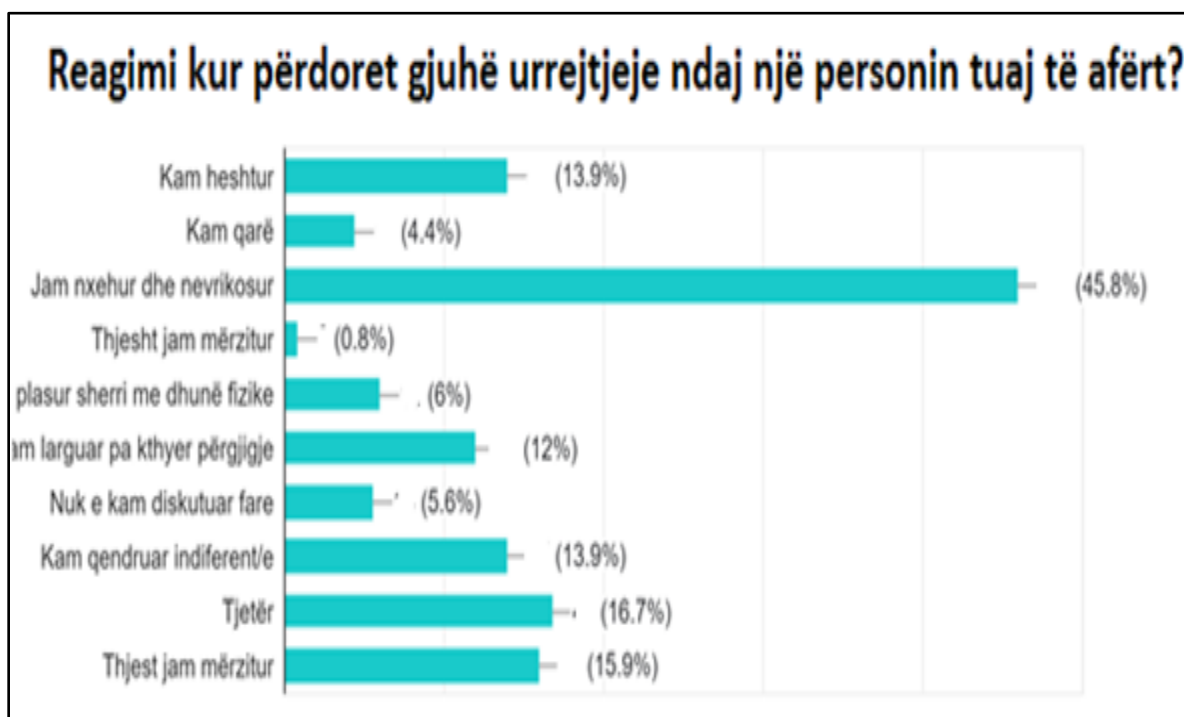
Grafiku 9. Reagimi i përjetimit personal



1.2.8 Reagimi kur diskriminohet një i afërm

Ndryshe nga rasti i mësipërm kur diskriminimi dhe gjuha e urrejtjes pësohet mbi veten, që vërehet se në shumicën e rasteve ka mungesë reagimi dhe vërehet ndrydhje emocionesh, duke i shtresëzuar ato si trauma të paelaboruara, paraqitet reagimi kur diskriminohet një i afërm. Duket se individit priret të jetë mbrojtës dhe në rol protektiv kur diskriminohet dhe bëhet viktimë e gjuhës së urrejtjes një person që ka të afërm (qoftë në rrethin familjar, të miqve, apo njohjeve). Këto reagime janë më të zëshme dhe aktive siç paraqiten edhe në zërat e grafikut të mëposhtëm.

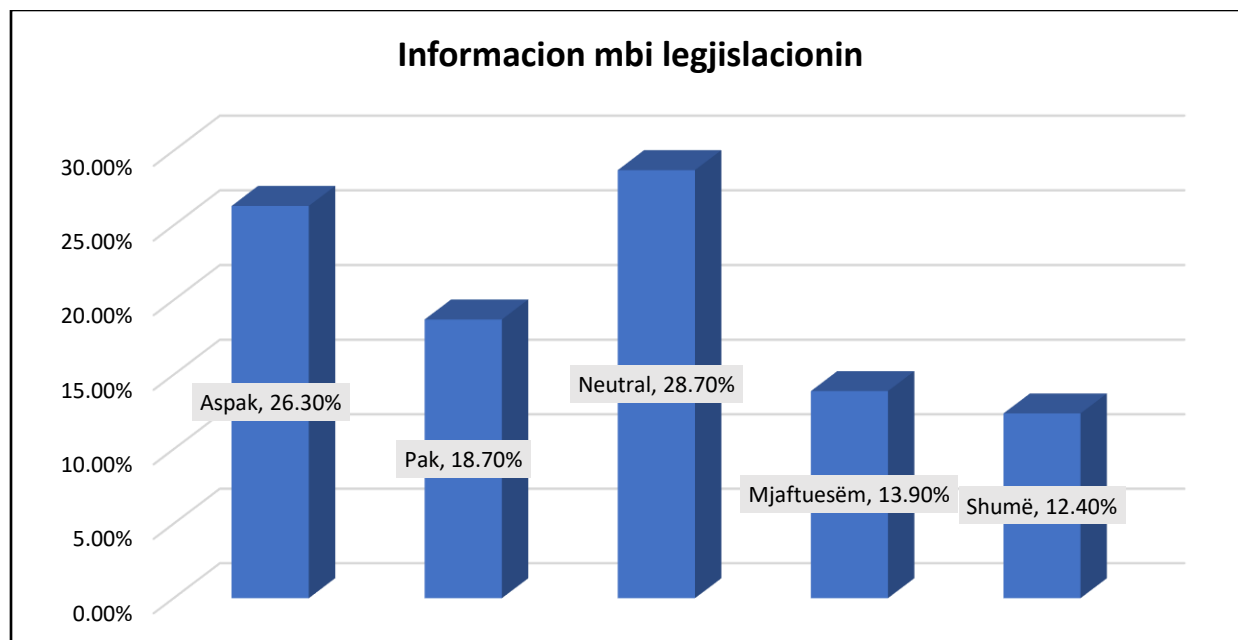
Grafiku 10. Reagimi kur viktimë e gjuhës së urrejtjes është person i afërm



1.2.9 Njohja e legjislacionin mbi gjuhën e urrejtjes

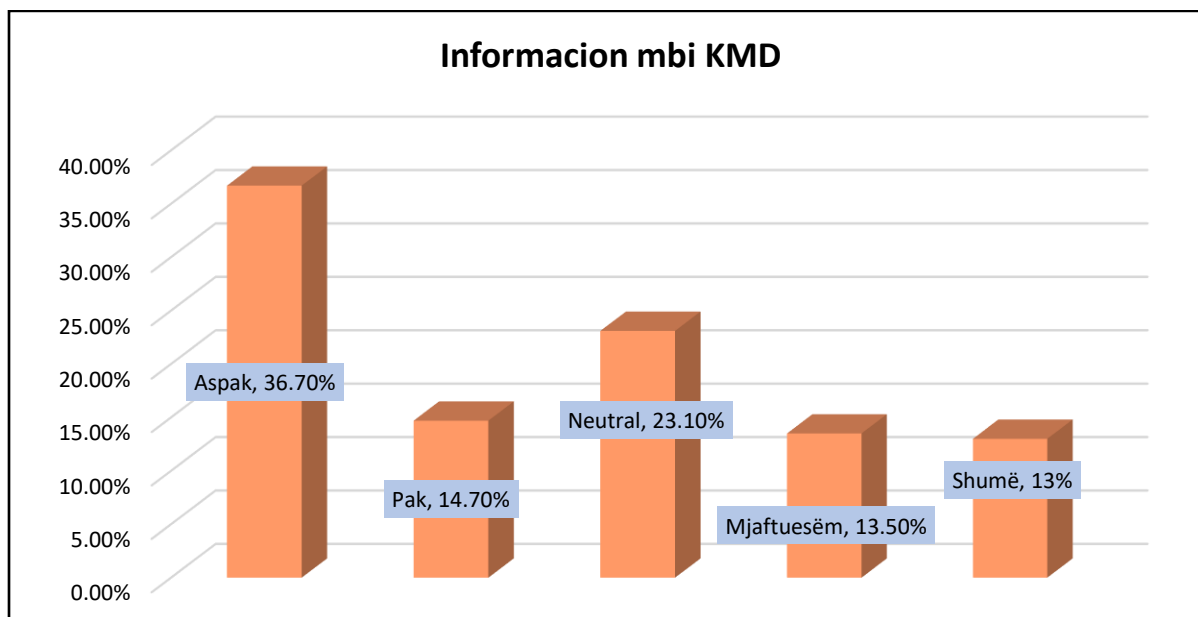
Sipas një vlerësimi të shkallëzuar, projeksioni i analizës paraqet se informacioni mbi legjislacionin në fuqi për sa i përket gjuhës së urrejtjes dhe krimeve të urrejtjes është i paktë ose i pamjaftueshëm.

Grafiku 11. Informacioni mbi legjislacionin



Gjithashtu, mungesa e informimit, veçanërisht te adoleshentët është dhe për sa i përket funksionimit të institucionit të KMD-së, pasqyruar në grafikun 12.

Grafiku 12. Informacioni mbi funksionet e KMD-së



2. Rezultate specifike cilësore

Në këtë sesion pasqyrohet analiza e gjetjeve duke u fokusuar vetëm tek determinantët që kanë të bëjnë me gjuhën e urrejtjes në target-grupin e adoleshentëve të grup-moshës 14-18 vjeç. Gjetjet e këtij sesioni të analizës specifike për kategorinë e shënjestruar në studim do të shihen në bazë projeksonin të secilit determinant/faktor si edhe elementë që kanë të bëjnë me sjelljen, personaliteti dhe çrregullime të stresit post-traumatik.

2.1 Informacioni mbi nocionin e gjuhës së urrejtjes te adoleshentët

Nocioni gjuhë urrejtjeje shpesh duket i paqartë në perceptimin e adoleshentëve të grup-moshës 14-18 vjeç. Referuar shkrimeve të shkurtra (eseve) mbi përjetimet e tyre të gjuhës së urrejtjes, vërehet se në disa raste nocioni “gjuhë urrejtje” trajtohet i njëjtë me nocionin e “urrejtjes”, porë pra në një prizëm të përgjithshëm. Megjithatë, nga esetë e mbledhura dhe përgjigjet e grumbulluara nga pyetësorët, rezulton se grup-mosha 14-18 vjeç ka përqindjen më të lartë të ekspozimit dhe përjetimit të gjuhës së urrejtjes. Kjo grup-moshë gjithashtu pohon (92% e tyre) se e njohin termin gjuhë urrejtje. Nëse do e përqasim në rrafshin krahasimor sipas determinantit moshë. 92% e të rinjve të kësaj grup-moshe kanë pohuar se kanë përjetuar gjuhë urrejtjeje të drejtpërdrejtë. Ky tregues shënon 20 pikë më lartë në raport me treguesin e përgjithshëm (sjellë në analizë në pikën 1.2.4 më sipër). Ndërkohë, mbi burimin e informimit mbi termin dhe mikromjedisin ku e kanë ndeshur gjuhën e urrejtjes, sërish evidentohet trendi i të rinjve të kësaj kategorie për t’u ndikuar gjerësisht nga informacioni dhe retorika gjuhësore, por edhe sjelljet, nga rrjetet sociale, hapësira virtuale dhe qasja ndaj ndërveprimit online në botën e rrjetit të gjerë botëror (www – world wide web). Këta të rinj e kanë të vështirë të përgjigjen se cili është mjedisi ku ndeshin gjuhën e urrejtjes dhe kanali i komunikimit që përmes mesazheve të përcjella ndikon në mirëqenien dhe shëndetin mendor të individëve. Për këtë arsye, rreth 75% e përgjigjeve të dhëna në lidhje me këtë zë në pyetësor janë vendosur dy a më shumë alternativa. Ky tregues pasqyron faktin e ndikimit masiv dhe të gjithanshëm të grup-moshës 14-18 vjeç.

2.2 Analiza e përjetimit të gjuhës së urrejtjes te adoleshentët

2.2.1 Faktori gjinor

Gjuha e urrejtjes sipas tiparit/ faktorit gjinor nuk është një veçori e evidentuar nga ky studim, por është pasqyruar gjerë në studime të kaluara, analiza, statistika dhe raporte. Në këtë aspekt faktori gjinor paraqitet si një manifestim i Dhunës me Bazë Gjinore, por fokusuar më së shumti në dhunë psikologjike, verbale, sipas determinantit ekonomik, kufizimi aftësie etj., por të theksuara dhe amplifikuara për shkak të determinantit gjinor në rëndim ndaj asaj që konsiderohet nga shoqëria patriarkale, kultura dhe sjellja historike, si gjini e dobët (femrat dhe komuniteti LGBTQ+). Referuar të dhënave nga Policia e Përgjithshme e Shtetit, në Shqipëri janë raportuar dhe regjistruar në Polici tetë krime të urrejtjes gjatë 6-mujorit të parë të 2022, të cilët kishin si objekt cenimin e individit për shkak të gjinisë. Përpos diskriminimit direkt për shkak të gjinisë, është e rëndësishme të theksohet privimi i një sërë të drejtash dhe ushtrimi i dhunës ndaj femrave dhe pjesëtarëve të komunitetit LGBTQ+, vijon të jetë ende jo mjaftueshëm e raportuar (për shkak të stigmës, manipulimit dhe gaslighting, frikës, dashurisë etj.).

2.2.2 Faktorit i mikromjedisit

Nga qasja krahasimore korrelative vërehet se edhe për këtë grup-moshë janë të njëjtat mikromjedise që janë burim gjenerues dhe përcjellës i gjuhës së urrejtjes, duke ndikuar direkt në shëndetin mendor të individëve. Pra, shkolla, media, rrjetet sociale, lagjja/shoqëria/ grupi i miqve (peer group), por familja në këtë rast qëndron me tregues 18 pikë më lartë se projeksioni i analizuar më sipër tek analiza e përgjithshme. Çka do të thotë ka një problem madhor teksa ajo që duhej të shihej si këndi i sigurtë dhe barriera e gjuhës së urrejtjes, burim fuqizimi dhe rritjes kapacitetesh që shkojnë paralelisht me zhvillimin psikomotorik të individit qysh në fëmijërinë e hershme, rezulton si një ndër ata më problematikët. Adoleshentët e kësaj grup-moshe shprehen se familja nuk përcjell siguri, mbështetje apo nxitje frymëzimi për ta. Kriza e gjetjes së identitetit, ndjenja e mospërkatësisë në mjedisin bazë, si edhe përkrahë zhvillimeve psiko-emocionale të moshës, nxisin vulnerabilitetin e kësaj kategorie moshore. Ndër dëmet më të ndeshura janë ato në shëndetin mendor, por që herë manifestohen edhe me ndryshim/agresivitet (ndaj vetes dhe/ose ndaj të tjerëve) në sjellje e përditshme në shoqëri, familje, arsim dhe çdo mikromjedis tjetër me aktivitet ndërveprimi përtej personale.

2.2.3 Faktori gjeografik dhe demografik

Faktori gjeografik dhe diskriminimi krahinor vërehet më së shumti në qytetet e mëdha ky popullata ka një tipologji mikse të zonave të origjinës, kulturës, normave zonale, sjellja e diktuar nga mjedisi i rritjes, pra familja dhe miqtë e ngushtë. Krahinorizmat, dialektet, të folmet nuk janë thjesht nocione në shkencat e komunikimit, por përdoren si instrument për të bullizuar dhe sulmuar personin e shënjestruar. Një instrument i tillë e ndeshin edhe në media, përmes pseudo-humorit, komunikimit të politikëbërësve, emisionet me temë “speciale” etj. Kjo gjë ka bërë që nocionet e diskriminimit krahinor, gjuha e urrejtjes për shkak të origjinës, përkatësisë krahinore dhe të folmes, është një ndër format më të përhapura të gjuhës së urrejtjes. Ashtu si shprehen të rinjtë në përgjigjet e tyre, duket se një retorikë e tillë gjuhe urrejtjeje është aq e përhapur sa ka marrë përmasa normalizimi dhe ka ulur reagimet advokuese e ndërjegjësuere në bllokimin e gjuhës së urrejtjes për shkak të përkatësisë krahinore. Megjithatë, diskriminimi krahinor sërish përbën gjuhë urrejtjeje dhe treguesit e impaktit të kësaj forme diskriminimi në shëndetin mendor të adoleshentëve pasqyrojnë dëme në sjellje si çrregullime që lidhen me pagjumësinë, stresin, ankthin dhe ndërveprimin me të tjerët etj.

2.2.4 Faktori socio-ekonomik

Faktori socio-ekonomik prek direkt kategoritë vulnerabil dhe shtresat e marginalizuara, të cilat shkaktojnë dëm në shëndetin mendor nisur nga fakti se ndihen me mundësi më të pakta, të diskriminuar, të papërfshirë etj. Mirëpo, kur tipari socio-ekonomik përdoret si instrument stigmatizimi, diskriminimi dhe përjashtimi, individit i grup-moshës 14-18 vjeç ndihet shumë herë më i rënduar në shëndetin e tij mendor, kur sulmohet nga ata që duhet të ishin pjesë e grupit të miqve / peer grupit. Faktori socio-ekonomik lidhet me treguesit e jashtëm social dhe ekonomik ku ndodhet familja apo individit. Në një shoqëri të orientuar drejt dukjes dhe komercializimit, shpesh adoleshentët bien pre e bullizmit dhe diskriminimit për shkak të veshjes, pajisjeve dhe ndjekjes së trendit të modës. Nën trysinë e shoqërisë dhe të moshatarëve, të rinjtë e grup-moshës 14-18 vjeç përballen me çrregullime të sjelljes, ankthit, stresit dhe mungesën e vetëbesimit apo vetëvlerësimit të ulët. Çka i dëmton ata në terma afatshkurtër dhe/apo afatgjatë për të përparuar, ndonjëherë edhe për të qenë të suksesshëm. Sipas analizës së të dhënave në këtë raport evidentohet se faktori socio-ekonomik ndikon në rezultatet e nxënësit në shkollë, socializimi me të tjerët, marrëdhënia ndërvepruese me botën e jashtme, gjendjen psiko-emocionale etj.

2.3 Njohja e legjislacionit dhe mekanizmit nga adoleshentët 14-18 vjeç

Njohja me legjislacionin është një nevojë dhe e drejtë e çdo personi. Legjislacioni mbi mekanizmin e mbrojtjes ndaj çdo forme të dhunës, ashtu si edhe të gjuhës së urrejtjes shërben si një koracë mbrojtëse për poseduesin e informacionit rreth tij. Të dish se cilat janë mekanizmat e mbrojtjes nga pikëpamja ligjore dhe sociale përben një element bazë fuqizimi, veçanërisht për të rinjtë. Megjithatë, duket se të rinjtë kanë akoma më tepër nevojë të informohen rreth mekanizmave ligjorë të mbrojtjes, edhe pse njohja bazë e ligjit rankohet lehtësisht mbi mesataren. Pra, njohja e legjislacionit dhe mekanizmave të mbrojtjes ndaj dhunës në këtë studim shënohet në vlerën 58%, ku informacioni kufizohet në njohjen e të drejtave themelore, disa parime bazë të diskriminimit dhe kërkimi i ndihmës/referimi te Policia e Shtetit dhe shërbimi social në shkolla. Të rinjtë e kësaj grup-moshe shprehen se kanë dëgjuar për institucionin e Komisionerit për Mbrojtjen nga Diskriminimi, edhe pse informacioni rezulton shumë i paktë.

Çka shënohet si tregues pozitiv është gatishmëria e shprehur nga të rinjtë për të qenë bashkëpunues në zbatimin e praktikave të mira dhe ndarjes së informacionit të marrë nga takimet dhe bisedat në këtë studim. Vetë të rinjtë e kësaj grup-moshe shprehen se në shumicën e rasteve nuk janë të vetëdijshëm për mekanizmat ndëshkues dhe pasojat e akteve, të cilat mund të konsiderohen të dëmshme për individin. Aq më pak duket se kanë informacion në lidhje me dëmin në shëndetin mendor. Megjithatë, të rinjtë pohojnë se nxitja nga grupi i miqve është shumë e madhe dhe se ndonjëherë shakatë apo lojërat e pamenduara i kanë përballur me pasoja. Nga pikëpamja psikologjike është e kuptueshme që reagime të tilla të jenë të pranishme tek ky target-grup. Ndaj intensifikimi i punës edukuese, informuese dhe ndërgjegjësuese do të rriste numrin e modeleve pozitive në shoqëri.

2.4 Shkolla, mësuesit dhe marrëdhënia me psikologun dhe/ose punonjësin social

Të rinjtë e përfshirë në këtë studim janë shprehur se marrëdhënie e tyre me psikologun dhe punonjësin social është thuajse inekzistente. Ata shprehen se qasja ndaj psikologut mund ta kthejë personin në shënjestër stigme, bullizmi dhe talljeje. Gjë që do e rëndonte më tej gjendjen e tij të shëndetit mendor. Madje, shprehen se nuk gjejnë as afrim nga psikologu apo punonjësi social, duke mos e konsideruar atë si një person tek i cili mund të drejtohen për të biseduar apo për të kërkuar ndihmë. Nga komunikimi me këta të rinj kuptohet se roli i psikologut në disa raste “mvishet” nga mësuesi/mësuesja apo ndonjë bashkëmoshatar.

Të rinjtë kanë pohuar se diskriminimi dhe gjuha e urrejtjes në mjedisin shkollor paraqitet më së shumti në marrëdhënien nxënës-nxënës, por ndonjëherë edhe në marrëdhënien mësues-nxënës. Në raste të rralla adoleshentët pohojnë se kanë dëshmuar në situata përdorimi të gjuhës së

urrejtjes edhe mes mësuesve. Çka ndikon në ndërtimin e marrëdhënieve të besimit, edukimin dhe reagimin ndaj gjuhës së urrejtjes.

Perceptimi i përgjithshëm e komunitetit social ndaj psikologut dhe punonjësit social është negativ si rezultat i informacionit të munguar apo të paktë rreth kësaj fushe. Shpesh konfirmohet mungesa e informacionit kur punonjësi social konsiderohet psikiatër. Nga pikëpamja kulturore, normat sociale dhe mosinformimi, duket se edhe të rinjtë e grup-moshës 14-18 vjeç (pavarësisht zonës së tyre të banimit) nuk janë bashkëpunues dhe komunikues me psikologun apo punonjësit social.

2.5 Qasja me familjarët dhe rrethin e ngushtë

Mikromjedisi i familjes qëndron në thelb të formimit të personalitetit të individit qysh në fëmijërinë e hershme e deri në fazën e moshës madhore. Të ushtruarit të komunikimit pozitiv, përfshirës dhe frymëzues jo gjithmonë është praktikë në mjedisin familjar. Të rinjtë e përfshirë në këtë studim kanë pohuar se ndihen të pakuptuar, të papërfshirë, të papërfillur, neglizhuar dhe jo rrallë edhe të sulmuar psikologjikisht dhe/apo fizikisht në mikromjedisin e tyre familjar.

Madje, disa prej të rinjve pohojnë dhe sjellin raste dhunimi direkt në mjedisin familjar, apo edhe dëshmim i dhunës fizike dhe/apo psikologjike në marrëdhënie familjare. Mirëpo, këto situata ata nuk i kanë folur më parë, duke mos i raportuar nga frika e përkeqësimit të situatës apo reagimit hakmarrës nga anëtari i familjes që ushtron dhunë.

Nëse pyeten direkt mbi përjetimin e gjuhës së urrejtjes jo pak të rinj pohojnë se ndaj tyre përdoret gjuhë urrejtjeje, denigruese dhe zhvlerësuese si në mjedisin familjar ashtu edhe në atë arsimor. Gjë që parashtron një problem madhor dhe me nevojë emergjente ndërhyrjeje. Rreth 10% e adoleshentëve të grup-moshës 14-18 vjeç, të cilët u përfshinë në studim, pohuan se kishin në mënyrë konstante mendime vetëlënduese dhe mungesë dëshire për të jetuar, ndërkohë rreth 45% e tyre pohuan se ndonjëherë ndihen se duan të largohen nga mjedisi familjar për shkak të mungesës së afeksionit. Çka përbën sërish shqetësim është se problemet dhe rëndimi i shëndetit mendor të adoleshentët është mungesa e tyre e besimit për t'u mbështetur te familja, shkolla apo shoqëria. Megjithatë, tregues pozitiv është dëshira e të rinjve për të shprehur përjetimet e tyre përmes instrumenteve të ndryshme (kryesisht me shkrim të shkurtër/ese, apo bisedë e hapur).

Problematikat e parashtruara në lidhje me mjedisin familjar dhe rrethin e ngushtë të miqve, përpos në mikromjediset e tjera, shpërfaqin te të rinjtë e përfshirë në studim shenja treguese të tilla si: çrregullime të ankthit, çrregullime të sjelljes dhe emocionale, disociimi dhe çrregullimet disociative, çrregullime të ngrënies, fjetjes etj.

IV. KONKLUSIONE DHE REKOMANDIME

Nga analiza e gjetjeve të këtij studimi mbi përjetimin e gjuhës së urrejtjes dhe impaktin e saj te shëndeti mendor në grup-moshën e adoleshentëve, 14-18 vjeç, u evidentuan mikromjediset kryesore ku ushtrohet gjuha e urrejtjes. Ky studim u realizua me një shtrirje kombëtare dhe me qasje gjithëpërfshirëse. Për kampionimin u përdorën dy instrumente, thirrja e hapur për ese mbi përjetimin e gjuhës së urrejtjes dhe pyetëtori i shpërndarë sipas metodës së ortekut. Ky studim u orientua nga qasje gjithëpërfshirëse moshore dhe sociale.

Problematikat më të mëdha të përdorimit të gjuhës së urrejtjes dhe shëndetit mendor u evidentuan në: media, rrjete sociale, shkolla, familje dhe shoqëri. Ndërkohë, u konfirmua se moshë 14-18 vjeç është më së shumti kategoria e ekspozuar ndaj gjuhës së urrejtjes dhe çrregullime që lidhen me shëndetin mendor.

Për orientimin dhe trajtimin e problematikave lidhur me reagimin ndaj gjuhës së urrejtjes dhe përmirësimin e shëndetit mendor, kryesisht te adoleshentët, ky studim paraqet këto rekomandime:

1. Futja e shëndetit mendor si lëndë e detyrueshme në kurrikulën shkollore dhe një kapitull i dedikuar për gjuhën e urrejtjes. Kjo do të informonte dhe edukonte të rinjtë e moshës shkollore, di edhe do i hapte rrugën zbatimit të praktikave të mira botërore të trajtimit e problematikave të ndryshme, të tilla si: bullizimi, diskriminimi, bullizmi kibernetik/online, përjashtimi, krimet e urrejtjes dhe çdo formë dhune, duke përmirësuar shëndetin mendor.
2. Trajnimi i mësuesve mbi trajtimin e situatës dhe bllokim e gjuhës së urrejtjes. Mësuesit paraqiten të jenë hallkë ndihmuese në edukim dhe informim të komunitetit, duke qenë se mjedisi arsimor shërben si urë takimi mes tre grupeve kyçe: nxënësve, stafit arsimor dhe prindërve. Nëse mësuesit do të përgatiteshin përmes trajnimit specifik, ata do pajiseshin me instrumentet e duhura për bllokimin e gjuhës së urrejtjes dhe përmirësimin e shëndetit mendor, duke kontribuar për një shoqëri më të shëndetshme.
3. Informimi dhe edukimi i prindërve/ kujdestarit ligjor të fëmijës mbi gjuhën e urrejtjes dhe shëndetin mendor. Kryerja e takimeve me prindërit, përfshirja e tyre në aktivitete informuese dhe ndërgjegjësuese do ndihmonte për një trajtim të duhur të problematikave që lidhen me gjuhën e urrejtjes dhe shëndetin mendor.

4. Toolkit për adresimin diskriminimit, krimeve të urrejtjes dhe përmirësimin e shëndetit mendor. Përgatitja e një toolkiti adresues do i vinte në ndihmë si profesionistëve të fushës ashtu edhe grupeve të interesit.
5. Edukim/trajnim mbi komunikimit politik, etikën e të folurit në publik dhe integritetin social për politikanët dhe zyrtarët. Duke qenë se zyrtarët dhe përfaqësuesit politikë janë ndër ata që prodhojnë apo përcjellin gjuhë urrejtjeje, trajnimi i tyre duhet të jetë i vijueshëm dhe i përditësuar, veçanërisht për imazhet që përfaqësojnë institucione të ndryshme në media.
6. Trajtimi i medias si bashkëpunëtor. Media është hapësira që ka instrumentin e fuqishëm të përçimit të mesazhit dhe prekjes së një audience të gjerë. Duke qenë e pajisur me fuqinë e ndikimit, por edhe me interesin e prodhimit të lajmit, duhen përforcuar komunikimet bashkëpunuese me median, qoftë ajo kombëtare apo lokale, audio-vizuale apo e shkruar.
7. Trajtimi i gjuhës së urrejtjes sipas gjithë determinantëve: etnisë, racës, ngjyrës, orientimit seksual, përkatësisë fetare; vendlindjes (zona, krahina), origjina urbane (qytet-fshat) etj. Gjuha e urrejtjes nuk duhet parë e veçuar në një mjedis të caktuar (si p.sh. në media) apo ndaj një komuniteti të caktuar. Format, faktorët dhe impakti i gjuhës së urrejtjes paraqitet në çdo mjedis, në çdo formë dhe është gjithëpërfshirës duke arritur te kushdo. Askush dhe askund nuk ka imunitet.